

**UCHWAŁA NR LXXXII/467/24  
RADY GMINY ŁAGIEWNIKI**

z dnia 28 marca 2024 r.

**w sprawie wyznaczenia obszaru zdegradowanego i obszaru rewitalizacji Gminy Łagiewniki**

Na podstawie art. 18 ust. 2 pkt 15 ustawy z dnia 8 marca 1990 r. o samorządzie gminnym (t.j.: Dz.U. z 2023 r. poz. 40 z późn. zm.) oraz art. 8 ust. 1 i art. 11 ust. 4 i art. 13 ustawy z dnia 9 października 2015 r. o rewitalizacji (t.j.: Dz.U. z 2024 r. poz. 278) Rada Gminy Łagiewniki uchwała co następuje:

**§ 1.**

Wyznacza się obszar zdegradowany i obszar rewitalizacji Gminy Łagiewniki, w granicach określonych w załączniku do niniejszej uchwały.

**§ 2.**

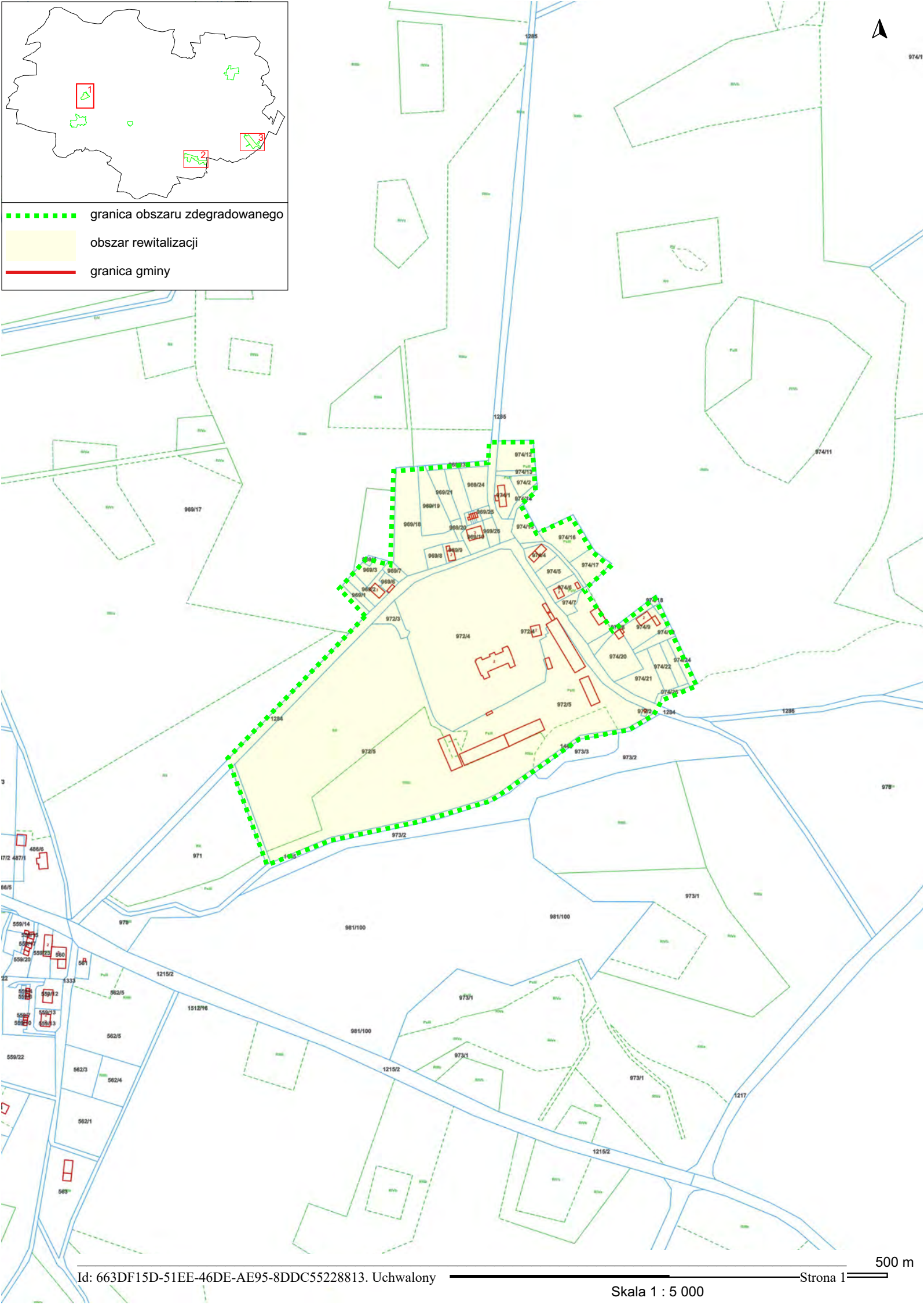
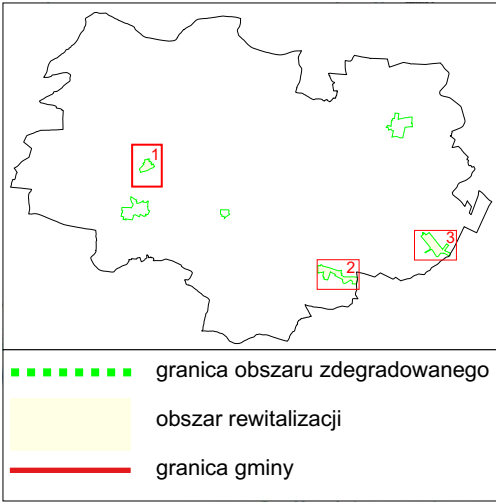
Wykonanie niniejszej uchwały powierza się Wójtowi Gminy Łagiewniki

**§ 3.**

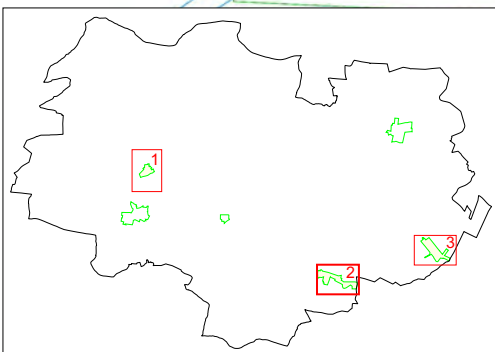
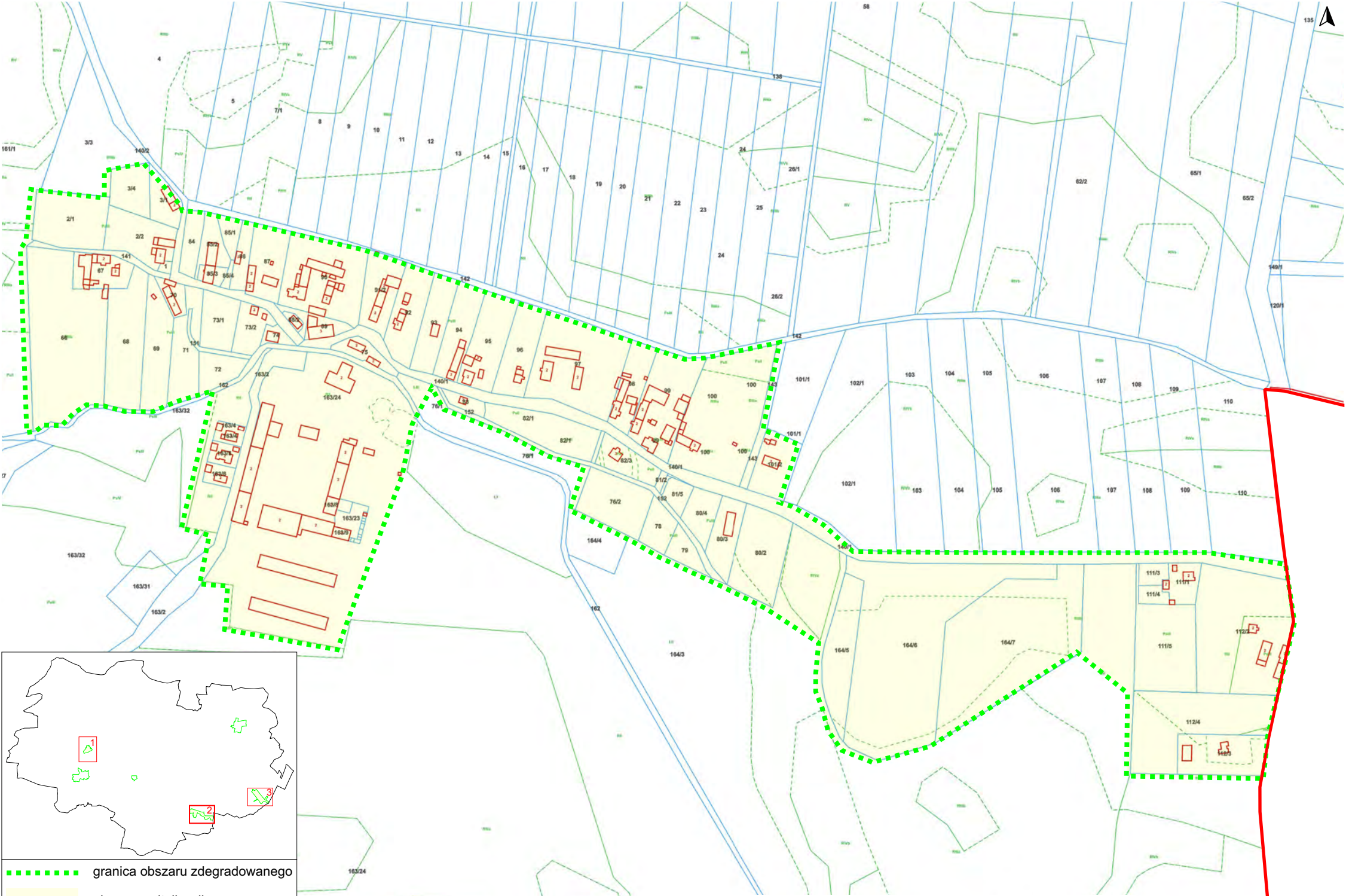
Uchwała wchodzi w życie po upływie 14 dni od dnia ogłoszenia w Dzienniku Urzędowym Województwa Dolnośląskiego.

Przewodnicząca Rady  
Gminy Łagiewniki

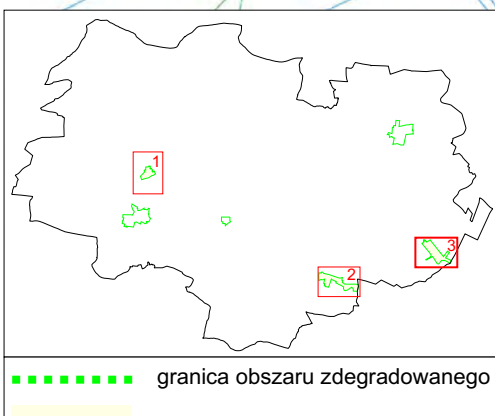
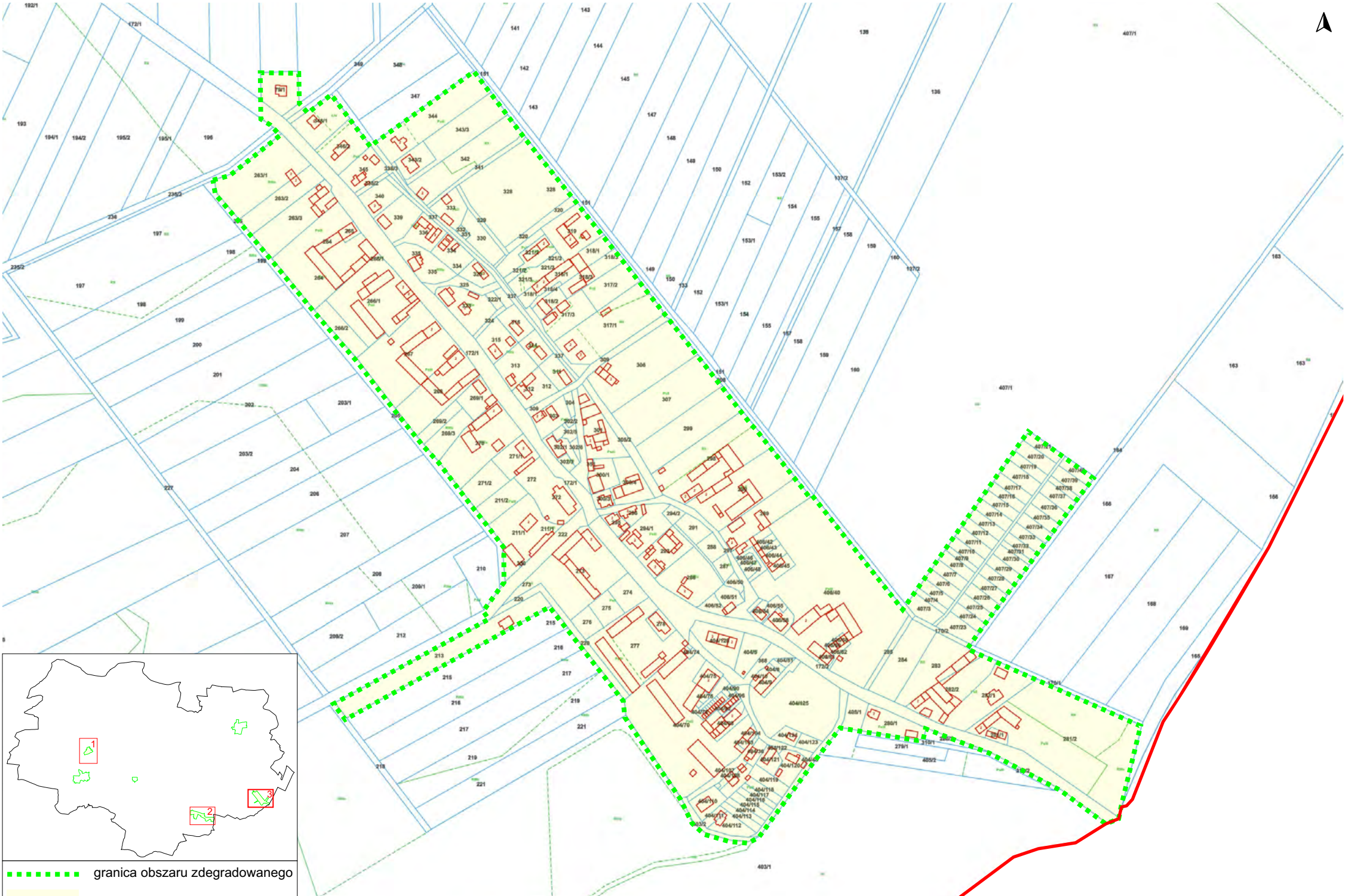
**Dobromiła Szachniewicz**



500 m



granica obszaru zdegradowanego  
 obszar rewitalizacji



granica obszaru zdegradowanego  
 obszar rewitalizacji  
 granica gminy

Id: 663DF15D-51EE-46DE-AE95-8DDC55228813. Uchwalony

Skala 1 : 5 000

## Uzasadnienie

### do projektu uchwały Rady Gminy Łagiewniki w sprawie wyznaczenia obszaru zdegradowanego i obszaru rewitalizacji Gminy Łagiewniki

Projekt uchwały w sprawie wyznaczenia na terenie gminy Łagiewniki obszaru zdegradowanego i obszaru rewitalizacji przygotowany został w oparciu o ustawę z dnia 9 października 2015 r. o rewitalizacji, w której określone zostały zasady oraz tryb przygotowania, prowadzenia i oceny rewitalizacji.

W myśl art. 9 ust. 1 ustawy za obszar zdegradowany można uznać obszar na terenie gminy Łagiewniki wyznaczony z powodu koncentracji negatywnych zjawisk społecznych, a także występowania na nich co najmniej jednego z następujących negatywnych zjawisk: gospodarczych, środowiskowych, przestrzenno-funkcjonalnych, bądź technicznych.

Wyznaczenie obszaru zdegradowanego i obszaru rewitalizacji zostało dokonane w oparciu o diagnozę z przeprowadzonymi analizami, w których wykorzystane zostały obiektywne i weryfikowane mierniki i metody badawcze dostosowane do lokalnych uwarunkowań, potwierdzające spełnienie przez obszar zdegradowany i obszar rewitalizacji przesłanek ich wyznaczenia.

Projekt przedłożonej uchwały poddany został konsultacjom społecznym w okresie od 24 stycznia do 05 marca 2024 roku z interesariuszami rewitalizacji, poprzez zebranie propozycji, uwag i opinii na formularzach konsultacyjnych w formie pisemnej oraz na spotkaniu konsultacyjnym i warsztatach.

W ramach konsultacji społecznych dotyczących projektu uchwały w sprawie wyznaczenia obszaru zdegradowanego i obszaru rewitalizacji Gminy Łagiewniki zgłoszono 1 uwagę na spotkaniu konsultacyjnym i 1 uwagę poprzez formularz konsultacyjny. Wszystkie zgłoszone uwagi, odnosiły się do treści diagnozy.

Podczas spotkań przedstawiona została definicja obszaru zdegradowanego i obszaru rewitalizacji oraz wymienione negatywne zjawiska determinujące wybór danego obszaru, zgodnie z ustawą o rewitalizacji. Po zakończeniu prezentacji mieszkańcy mieli możliwość zadawania pytań.

Załącznikiem do uchwały jest mapa obszaru zdegradowanego i obszaru rewitalizacji w skali 1:5000, która w wyniku przeprowadzonych konsultacji nie została zmieniona.

Analiza wskaźnikowa wykazała, że obszarem o najwyższej liczbie negatywnych zjawisk kryzysowych ogółem są jednostki analityczne nr 3 (przysiółek Kuchary (sołectwo Jaźwina)), 10 (Przysrone) i 13 (Sienice).

Powierzchnia wyznaczonego obszaru wynosi 79 ha, co stanowi 0,64% powierzchni gminy, a zatem spełniony będzie wymóg, aby wielkość obszaru rewitalizowanego nie przekraczała 20% powierzchni gminy. Obszar wskazany do rewitalizacji zamieszkuje 549 osoby, co stanowi 7,66% populacji gminy. Spełniony jest więc warunek, aby populacja obszaru rewitalizowanego nie przekraczała 30% ogółu mieszkańców gminy, tj. spełnia wymogi art. 10 ust. 2 ustawy z dnia 9 października 2015 r. o rewitalizacji.