

**UCHWAŁA NR XXXII/201/21
RADY GMINY ŁAGIEWNIKI**

z dnia 28 stycznia 2021 r.

w sprawie wyznaczenia obszaru i granic Aglomeracji Łagiewniki

Na podstawie art. 18 ust. 2 pkt. 15 ustawy z dnia 8 marca 1990 r. o samorządzie gminnym (tj. Dz.U.2020 r. poz. 713), i art. 87 ust. 1 i 4 ustawy z dnia 20 lipca 2017 r. Prawo wodne (tj. Dz. U.2020 r. poz. 310) oraz w związku z §3 i §4 Rozporządzenia Ministra Gospodarki Morskiej i Żeglugi Śródlądowej z dnia 27 lipca 2018 r. w sprawie sposobu wyznaczania obszarów i granic aglomeracji (Dz. U. 2018 r. poz. 1586) Rada Gminy Łagiewniki, po uzgodnieniu z Regionalnym Dyrektorem Ochrony Środowiska oraz Państwowym Gospodarstwem Wodnym Wody Polskie, Dyrektorem Zarządu Zlewni we Wrocławiu, uchwała co następuje:

§ 1.

Wyznacza się aglomerację Łagiewniki, zwaną dalej Aglomeracją, położoną na terenie powiatu dzierzoniowskiego, w województwie dolnośląskim, z oczyszczalniami ścieków zlokalizowanymi w Łagiewnikach i w Sokolnikach.

§ 2.

Równoważna liczba mieszkańców Aglomeracji wynosi: **3 907 RLM.**

§ 3.

Agglomeracja obejmuje swoim zasięgiem miejscowości położone w gminie wiejskiej Łagiewniki: Oleszna, Sokolniki odprowadzające ścieki do oczyszczalni w Sokolnikach oraz Łagiewniki odprowadzających ścieki do oczyszczalni w Łagiewnikach.

§ 4.

1. Załącznik nr 1 do niniejszej Uchwały zawiera część opisową Aglomeracji, ze szczegółowo opisanymi parametrami Aglomeracji wymienionymi w §4 ust.1 pkt 1 lit a) -f) Rozporządzenia Ministra Gospodarki Morskiej i Żeglugi Śródlądowej z dnia 27 lipca 2018 r. w sprawie sposobu wyznaczania obszarów i granic aglomeracji określającymi jej wielkość, obszar oraz charakterystykę jej gospodarki ściekowej;

2. Załącznik nr 2 do Uchwały stanowi mapę Aglomeracji w skali 1:10 000, która zawiera oznaczenia wymienione w §4 ust.1 pkt 2 lit a) -g) Rozporządzenia jw. z oznaczonymi granicami oraz położeniem w stosunku do najważniejszych obiektów infrastruktury i obszarów chronionych.

§ 5.

Wykonanie uchwały powierza się Wójtowi Gminy Łagiewniki.

§ 6.

Uchwała wchodzi w życie po upływie 14 dni od daty ogłoszenia w Dzienniku Urzędowym Województwa Dolnośląskiego.

Przewodnicząca Rady
Gminy Łagiewniki

Dobromiła Szachniewicz

Opis Aglomeracji Łagiewniki

Część opisowa, zgodna z §4 ust.1 lit a)-f) Rozporządzenia Ministra Gospodarki Morskiej i Żeglugi Śródlądowej z dnia 27 lipca 2018 r. w sprawie sposobu wyznaczania obszarów i granic aglomeracji

A. Podstawowe informacje na temat Aglomeracji ŁAGIEWNIKI

1. Wielkość RLM aglomeracji zgodnie z obowiązującą Uchwałą Nr XVII/459/15 Sejmiku Województwa Dolnośląskiego z dnia 30 grudnia 2015 r. w sprawie utworzenia Aglomeracji Łagiewniki (Dz. Urzędowy woj. dolnośląskiego, z 2016, poz. 167), wynosi: **3922 RLM**.
2. Wielkość RLM aglomeracji planowanej do wyznaczenia tą Uchwałą: **3907 RLM**.
3. Gminy w aglomeracji: Gmina Łagiewniki.
4. Wykaz nazw miejscowości w aglomeracji, zgodnie z dołączonym załącznikiem graficznym: Łagiewniki, Oleszna i Sokolniki
5. Wykaz nazw miejscowości dołączanych do obszaru aglomeracji: NIE DOTYCZY
6. Wykaz nazw miejscowości wyłączanych z obszaru aglomeracji: NIE DOTYCZY
7. Nazwa miejscowości, w której zlokalizowano oczyszczalnię ścieków: Łagiewniki i Sokolniki.

B. Zasięg terytorialny aglomeracji

Agglomeracja Łagiewniki będzie obejmować miejscowości Łagiewniki, Oleszna i Sokolniki. Jest ona położona na terenie powiatu dzierzoniowskiego w województwie dolnośląskim.

C. Długość i rodzaj istniejącej i planowanej do budowy sieci kanalizacyjnej na terenie aglomeracji (wg danych na koniec 2020 r).

Lp.	Parametr/Nazwa sieci	Długości	
1	Istniejąca sieć kanalizacji grawitacyjnej	10,2	km
2	Istniejąca sieć kanalizacji tłocznej	6,4	km
3	Istniejąca sieć kanalizacji ogólnospławnej	3,8	km
4	Razem długość sieci kanalizacyjnej istniejącej	20,4	km
5	Razem	20,4	km

Na terenie Aglomeracji nie jest aktualnie realizowana budowa kanalizacji sanitarnej, ani w nie jest planowana do wykonania nadchodzących latach.

D. Liczba mieszkańców i osób czasowo przebywających, obsługiwanych przez sieci kanalizacyjne na terenie aglomeracji (wg danych na 30 czerwca 2020 r.)

Opis	Wartości planowane niniejszą Uchwałą
Liczba rzeczywistych mieszkańców w aglomeracji [Mk]	3 907
Liczba mieszkańców stałych i czasowych obsługiwanych przez sieć kanalizacyjną [Mk]	3 868
Liczba mieszkańców stałych i czasowych poza systemem kanalizacyjnym [Mk], w tym:	39
-liczba mieszkańców stałych i czasowych użytkujących przydomowe zbiorniki bezodpływowe [Mk]	35
-liczba mieszkańców stałych i czasowych użytkujących przydomowe oczyszczalnie ścieków [Mk]	4

Lp	Parametr/Nazwa sieci	Miara [km]	Liczba Mk podłączonych/planowanych do przyłączenia, [Mk]		
			stałych	czasowych	łącznie
1	Istniejąca sieć kanalizacji grawitacyjnej	10,2	3 848	20	3 868
2	Istniejąca sieć kanalizacji tłocznej	6,4			
3	Istniejąca sieć kanalizacji ogólnospławnej	3,8			
4	Liczba Mk aktualnej Aglomeracji nie włączona do sieci	Mk	39	0	39

E. Liczba mieszkańców skanalizowanych, planowanych do skanalizowania w latach 2020-2027 na terenie Aglomeracji.

Parametr	OŚ Łagiewniki	OŚ Sokolniki	Razem
Liczba rzeczywistych Mk Aglomeracji	2 743	1 164	3 907
Liczba Mk czasowo przebywających (zarejestrowane miejsca noclegowe)	20	0	20
liczba Mk stałych korzystających z systemu kanalizacyjnego	2 684	1 164	3 848
Liczba Mk stałych korzystających z taboru asenizacyjnego	35	0	35
Liczba Mk czasowych korzystających z taboru asenizacyjnego	0	0	0
Liczba Mk korzystających z przydomowych OŚ	4	0	4

Na terenie Aglomeracji Łagiewniki, nie jest prowadzona budowa nowej sieci kanalizacyjnej..

F. Opis funkcjonujących na terenie aglomeracji oczyszczalni ścieków

Agglomeracja jest obsługiwana przez dwie oczyszczalnie ścieków zlokalizowane w Łagiewnikach i Sokolnikach. Podstawowe parametry¹ tych oczyszczalni zestawiono poniżej w tabeli

Nazwa oczyszczalni ścieków	Łagiewniki	Sokolniki
Lokalizacja oczyszczalni ścieków -	58-210 Łagiewniki ul. Lipowa	58 -210 Sokolniki dz.nr 70/8 obręb Sokolniki
Współrzędne geograficzne lokalizacji oczyszczalni ścieków	dł.: 16,8491, szer.: 50,7938	dł.: 16,8228, szer.: 50,8225
Typ oczyszczalni wg KPOŚK	B	B

¹ podane w tabeli przepustowości są zgodne z aktualnymi pozwoleniami wodno - prawnymi

Nazwa oczyszczalni ścieków	Łagiewniki	Sokolniki
Nazwa odbiornika ścieków	rów melioracyjny RH-12	Potok Oleszna
I rzędu	Odra	Odra
II rzędu	Ślęza	Ślęza
Bezpośredni odbiornik	rów melioracyjny RH-12	Potok Oleszna
Technologia oczyszczania ścieków	mech biolog OŚ klasyczny osad czynny, spełnia standardy dla aglomeracji poniżej 10 000 RLM.	mech biolog OŚ zblokowana typu ZBW BOS 200
Przepustowość maks. godzinowa oczyszczalni ścieków [m³/h]	100	24 - w czasie opadów; 13 - w czasie pogody suchej
Przepustowość średnia dobową oczyszczalni ścieków [m³/d]	480	251 - w czasie opadów 165- w czasie pogody suchej
Przepustowość maks. dobową oczyszczalni ścieków [m³/d]	624	250
Przepustowość maks. roczną oczyszczalni ścieków [m³/r]	227 760	65 000
Przepustowość projektowa oczyszczalni ścieków [m³/d //RLM]	4 000//46 950	200//1 500
Odbiornik ścieków oczyszczonych zgodnie z pozwoleniem wodnoprawnym: -kilometraż miejsca odprowadzania ścieków oczyszczonych	Rów RH-12 3+150	Potok Oleszna 7+400
Współrzędne geograficzne wylotu z oczyszczalni ścieków	dł.: 16,8493, szer.: 50,7948	dł.: 16,8228, szer.:50,8226

Ładunek zanieczyszczeń w ściekach odprowadzanych do oczyszczalni, wyrażony w RLM, jest określony na podstawie największego średniotygodniowego ładunku w ciągu roku, z wyjątkiem sytuacji nadzwyczajnych, np. spowodowanych dużymi opadami

$$RLM = \frac{\mathcal{L}_{BZT5}}{l_{BZT5}} \cdot 1000$$

\mathcal{L}_{BZT5} – dobowy ładunek BZT₅ dopływający do oczyszczalni, kg/d

l_{BZT5} – ładunek jednostkowy BZT₅ powstający od 1 mieszkańca, 60 g/M·d

i dla badanego okresu wynosiła:

dla oczyszczalni Łagiewniki maksymalny ładunek w ściekach odnotowano dla

624 m³/d * 310 g/m³=224,6 kg O₂, co przekłada się na 3 224 RLM;

dla oczyszczalni w Sokolnikach maksymalny w ściekach odnotowano

231 m³/d * 290 g/m³=83,3 kg O₂, co przekłada się na 1 116 RLM.

Oczyszczalnia ścieków w Łagiewnikach posiada pozwolenie – wodno prawne wydane przez Dyrektora Zarządu Zlewni we Wrocławiu PGW WP z dnia 24 czerwca 2019 r. (Decyzja nr WR.ZUZ.5.421.615.2018.KMG), ważne do 24 czerwca 2029 r.

Oczyszczalnia w Łagiewnikach została zaprojektowana na większy niż aktualny zrzut ścieków, miała obsługiwać mieszkańców oraz cukrownię. Wraz z likwidacją cukrowni nie ma dopływu ścieków przemysłowych, a oczyszczalnia obsługuje tylko mieszkańców Łagiewnik, co spowodowało ograniczenie ilości odprowadzanych ścieków w nowym pozwoleniu wodno - prawnym. Jednakże potencjalne technologiczne możliwości oczyszczania podane w tabeli pkt. F powyżej pozostają niezmienione. Zostały wyłączone jedynie ciągi technologiczne, ale nie uległy one likwidacji i wciąż są utrzymywane. Jest to oczyszczalnia ścieków mechaniczno -

biologiczna, działająca w oparciu o technologię typu UASB i pracy komór osadu czynnego. Odwodniony osad, w ilości 30 Mg sm./r. jest wykorzystywany rolniczo. Oczyszczalnia przyjmuje także ścieki dowożone spoza aglomeracji.

Oczyszczalnia ścieków w Sokolnikach posiada pozwolenie – wodno prawne wydane przez Starostę Powiatu Wrocławskiego z dnia 20 stycznia 2016 r. (Decyzja nr SP-OŚ.6341.244.2015.AR), ważne do 31 grudnia 2025 r. Jest to mechaniczno - biologiczna oczyszczalnia zblokowana typu BOS 200, w skład którego wchodzi m.in. krata oczyszczana ręcznie, komora osadu czynnego o przedłużonym napowietrzaniu, osadnik wtórny pionowy, komora kontaktowa, komora zagęszczania i stabilizacji osadu nadmiernego. Suszenie osadu, w ilości 6 Mg sm./r. odbywa się na poletkach osadowych wyposażonych w drenaż odsączający.

Dla obu oczyszczalni ustalone jednakowe warunki dla ścieków oczyszczonych, tj. najwyższe dopuszczalne wartości wskaźników zanieczyszczeń jak dla oczyszczalni ścieków w aglomeracji o RLM od 2 000 do 9 999, zgodnie z załącznikiem 3 do *Rozporządzenia Ministra Środowiska ws warunków, jakie należy spełnić przy wprowadzaniu ścieków do wód lub do ziemi oraz ws substancji szczególnie szkodliwych dla środowiska wodnego* (Dz.U.2014.poz.1 800).

F. Charakterystyka ilości i jakości oczyszczanych ścieków na terenie Aglomeracji Łagiewniki – stan na 31 grudnia 2019 r.

Ilości ścieków powstających na terenie Aglomeracji	Miara	OŚ Łagiewniki	OŚ Sokolnik	Razem
Średnia ilość ścieków powstających w Aglomeracji	<i>dobowa [m3/d]</i>	372,9	173	546
	<i>roczna [m3/r]</i>	136 110	63 000	199 110
Średnia ilość ścieków odprowadzanych siecią do oczyszczalni	<i>dobowa [m3/d]</i>	369,9	173	542
	<i>roczna [m3/r]</i>	135 000	63 000	198 000
Średnia ilość ścieków Aglomeracji gromadzonych w zbiornikach bezodpływowych - dowożonych do oczyszczalni ścieków	<i>dobowa [m3/d]</i>	2,7	0	2,7
	<i>roczna [m3/r]</i>	1 000	0	1 000
Średnia ilość ścieków Aglomeracji oczyszczanych w indywidualnych systemach oczyszczania	<i>dobowa [m3/d]</i>	0,3	0	0,3
	<i>roczna [m3/r]</i>	109,5	0	109,5
Średnia ilość ścieków przemysłowych powstająca w Aglomeracji	<i>dobowa [m3/d]</i>	0	0	0
	<i>roczna [m3/r]</i>	0	0	0

Oczyszczalnia Łagiewniki	Średnioroczne wskaźniki zanieczyszczeń w ściekach doprowadzanych do oczyszczalni		
	surowych	oczyszczonych	dopuszczalne ²
Wartości wskaźników w ściekach komunalnych:			
Średnioroczne stężenie ChZT [mg/l]	427	45	125
Średnioroczne stężenie BZT₅ [mg/l]	208	3,7	25
Średnioroczne stężenie zawiesiny [mg/l]	246	4,3	35
Średnioroczne stężenie N_{og} [mg/l] / redukcja [%]	N/A	N/A	N/A
Średnioroczne stężenie P_{og} [mg/l] / redukcja [%]	N/A	N/A	N/A

² zgodnie z aktualnym pozwoleniem wodno - prawnym na odprowadzanie komunalnych ścieków oczyszczonych

Oczyszczalnia Sokolniki	Średnioroczne wskaźniki zanieczyszczeń w ściekach doprowadzanych do oczyszczalni		
	surowych	oczyszczonych	dopuszczalne
Wartości wskaźników w ściekach komunalnych:			
Średnioroczne stężenie ChZT [mg/l]	475	15,3	125
Średnioroczne stężenie BZT ₅ [mg/l]	210	6,0	25
Średnioroczne stężenie zawiesiny [mg/l]	248	13,4	35
Średnioroczne stężenie N _{og} [mg/l] / redukcja [%]	N/A	N/A	N/A
Średnioroczne stężenie P _{og} [mg/l] / redukcja [%]	N/A	N/A	N/A

Charakterystyka ścieków przemysłowych powstających na terenie Aglomeracji stan na 30 czerwca 2020r.

Przemysł korzystający z systemu kanalizacyjnego [m ³ /d]	0
Przemysł korzystający z systemu kanalizacyjnego [RLM]	0
Charakterystyka powstających ścieków przemysłowych [g O ₂ /m ³]	0
Przemysł korzystający ze zbiorników bezodpływowych [RLM]	0
Charakterystyka powstających ścieków przemysłowych BZT ₅ [g O ₂ /m ³]	N/A

Na terenie Aglomeracji nie funkcjonują zakłady pracy, które odprowadzają ścieki odpowiadające parametrom innym niż ścieki komunalne.

Informacje o zakładach przemysłowych, których podłączenie do systemu kanalizacyjnego jest planowane w latach 2020-2027.

Na terenie aglomeracji w latach 2020-2021 nie przewiduje się powstania nowych zakładów przemysłowych. W związku z tym nie jest planowane podłączenie nowych zakładów do systemu kanalizacji zbiorczej.

Informacje o planowanej modernizacji oczyszczalni ścieków w Łągiewnikach w latach 2020-2027.

Nie jest planowana rozbudowa ani modernizacja części technologicznej oczyszczalni ścieków w Łągiewnikach w latach 2020-2027. Jedynie ok 2026 roku jest planowana modernizacja części osadowej oczyszczalni ścieków w Łągiewnikach, ale nie zmieni to jej wydajności i technologii oczyszczania ścieków. Natomiast oczyszczalnia ścieków w Sokolnikach ma przejść modernizację w latach 2026 - 2027. Modernizacja ta nie zmieni wydajności hydraulicznej tej oczyszczalni, a jej celem jest zwiększenie efektywności ekonomicznej procesu oczyszczania.

H. Informacje o istniejących strefach ochronnych ujęć wody, obejmujące tereny ochrony bezpośredniej i pośredniej.

Na obszarze Aglomeracji nie zlokalizowano ujęć wód, dlatego nie ma wyznaczonych decyzjami administracyjnymi stref ochronnych ujęć wód.

I. Obszary ochronne zbiorników wód śródlądowych

Na terenie Aglomeracji nie zostały oznaczone aktami prawa miejscowego lub innymi decyzjami obszary ochronne zbiorników wód śródlądowych.

J. Formy ochrony przyrody w obszarze Aglomeracji Łągiewniki

Przez teren Aglomeracji nie ma obszarowych form ochrony przyrody, zgodnych z ustawą z dnia 16 kwietnia 2004 r. o ochronie przyrody (tj. Dz.U. z 2020 r. poz.471). Występują jedynie pomniki przyrody, które zestawiono w tabeli poniżej:

Lp. Woj. Rejestru Pomników	Data utworzenia pomnika przyrody	obowiązująca podstawa prawna wraz z oznaczeniem miejsca ogłoszenia aktu prawnego	Opis pomnika przyrody	Miejscowość	Opis lokalizacji
965	1995-12-29	Uchwała Nr XIII/81/95 Rady Gminy Łagiewniki z dnia 29.12.1995r.	Dąb szypułkowy (<i>Quercus robur</i>)	Oleszna	Narożnik placu Kościelnego
972	1980-08-28	Decyzja Wojewody Wrocławskiego 3/80 z dnia 28.08.1980 r.	Lipa drobnolistna (<i>Tilia cordata</i>)	Łagiewniki	Działka prywatna
973	2008-08-08	Rozporządzenie Nr 11 Wojewody Dolnośląskiego z dnia 8 sierpnia 2008 r. (Dz. Urz. Woj. Dol. Nr 221 z dnia 19 sierpnia 2008 r. poz. 2494)	Dąb szypułkowy (<i>Quercus robur</i>) – wiek 220 lat	Łagiewniki	Działka prywatna
974	2008-08-08	Rozporządzenie Nr 11 Wojewody Dolnośląskiego z dnia 8 sierpnia 2008 r. (Dz. Urz. Woj. Dol. Nr 221 z dnia 19 sierpnia 2008 r. poz. 2494)	Dąb szypułkowy (<i>Quercus robur</i>) – wiek 220 lat	Łagiewniki	Działka prywatna
975	2008-08-08	Rozporządzenie Nr 11 Wojewody Dolnośląskiego z dnia 8 sierpnia 2008 r. (Dz. Urz. Woj. Dol. Nr 221 z dnia 19 sierpnia 2008 r. poz. 2494)	Dąb szypułkowy (<i>Quercus robur</i>) – wiek 240 lat	Łagiewniki	Działka prywatna

K. Charakterystyka RLM dla aglomeracji

Równoważna Liczba Mieszkańców (RLM) to liczba wyrażająca wielokrotność ładunku zanieczyszczeń w ściekach odprowadzanych z obiektów przemysłowych i usługowych w stosunku do jednostkowego ładunku zanieczyszczeń w ściekach z gospodarstw domowych, odprowadzanych od jednego mieszkańca w ciągu doby.

Przyjmuje się, że przeliczeniowy statystyczny mieszkaniec gospodarstwa domowego produkuje dobowo ścieki o ładunku biologicznym (BZT₅) wynoszącym 60 gramów tlenu. Oznacza to, że 1 RLM odzwierciedla ładunek ścieków wytwarzanych przez 1 mieszkańca.

Na potrzeby określenia ładunku ścieków z przemysłu zastosowano wzór przeliczeniowy:

$$1 \text{ RLM} = [\text{BZT}_5 \text{ (kg/dzień)}] / [0,06 \text{ (kg O}_2\text{/Mk*d)}]$$

Opis		RLM
RLM Aglomeracji wyznaczonej dotychczasową Uchwałą Nr XVII/ 459/ 15 Sejmiku Woj. Doln. z 30 grudnia 2015 r. ws. utworzenia Aglomeracji Łagiewniki (Dz. Urz. woj. doln., z 2016, poz. 167).		3 922
RLM korzystających z sieci kanalizacyjnej	RLM mieszkańców	3 848
	RLM przemysłu	0
	RLM osób przebywających czasowo	20
Przyrost RLM po wybudowaniu w latach 2020-2021 sieci kanalizacji sanitarnej	RLM mieszkańców	0
	RLM przemysłu	0
	RLM osób czasowo przebywających	0
RLM dostarczany do oczyszczalni taborom asenizacyjnym	RLM mieszkańców	35
	RLM przemysłu	0
Liczba mieszkańców korzystających z systemów indywidualnych (przydomowych oś)		4
RLM Aglomeracji po aktualizacji		3 907

Agglomeracja Łagiewniki po aktualizacji jej wielkości, granic i obszaru, będzie miała **3 907 RLM**.

Stopień skanalizowania Aglomeracji będzie wynosił **99 %**. Liczba RLM pozostających poza systemem sieciowym odprowadzania ścieków będzie równa $(35+4)/3\ 907=1,0\%$.

L. Przesłanki podjęcia Uchwały Rady Gminy o ustalenie granic i obszaru Aglomeracji Łagiewniki

Konieczność złożenia nowego wniosku jest spowodowana następującymi przesłankami:

- uaktualnienia liczby RLM Aglomeracji Łagiewniki;
- wymaganiami art. 565 ust. 2 ustawy *Prawo wodne (t.j. Dz.U. 2020r. poz. 310)*, wg którego wszystkie obowiązujące aglomeracje ustanowione przed 1 stycznia 2018 roku tracą ważność 31 grudnia 2020 r.;
- obowiązek wynikający z *Rozporządzenia Ministra Gospodarki Morskiej i Żeglugi Śródlądowej z dnia 27 lipca 2018 roku w sprawie sposobu wyznaczania obszaru i granic aglomeracji, (Dz.U.2018.1586)* wykonania mapy Aglomeracji w skali 1:10 000.

M. Sprawdzenie spełniania przez Aglomerację Dzieńmorowice warunków Dyrektywy Rady 91/271/EWG dotyczącej oczyszczania ścieków komunalnych.

Warunki Dyrektywy	Rodzaj warunku	Agglomeracja opracowywana	Spełnienie warunku Tak/Nie
Warunek I (z art. 10 Dyrektywy)	Zapewnienie odpowiedniej wydajności oczyszczalni ścieków obsługujących aglomerację	Średnia dobowo wydajność oczyszczalni = 645 m ³ /d; Średnia ilość ścieków powstających aktualnie w całej aglomeracji jest równa 546m ³ /d.	Tak
Warunek II (z art. 4 i/lub 5 Dyrektywy)	Zapewnienie odpowiedniego standardu oczyszczania ścieków w oczyszczalni ścieków znajdującej się w aglomeracji	Największy średni tygodniowy ładunek zanieczyszczeń odprowadzanych do OŚ Łagiewniki jest równy 3224 RLM _{rzecz} , a OŚ Sokolniki 1 116 RLM _{rzecz} i jest mniejszy od projektowanych RLM oczyszczalni ścieków odpowiednio 46950 RLMi 1 500 RLM _{oś} .	RLM _{oś} ≥ RLM _{rzecz} Tak
		Wskaźniki zanieczyszczeń w ściekach oczyszczonych są niższe od dopuszczalnych dla oczyszczalni obsługujących Aglomerację poniżej 10 000 RLM.	Tak
Warunek III (z art.3 Dyrektywy)	Stopień skanalizowania aglomeracji	Korzystających ze zbiorników szczelnych i OŚ indyw. w Aglomeracji jest 39 RLM, tj. mniej niż 78 RLM (czyli 2%RLM).	Tak

N. Dokumenty stanowiące podstawę do wyznaczenia granic aglomeracji:

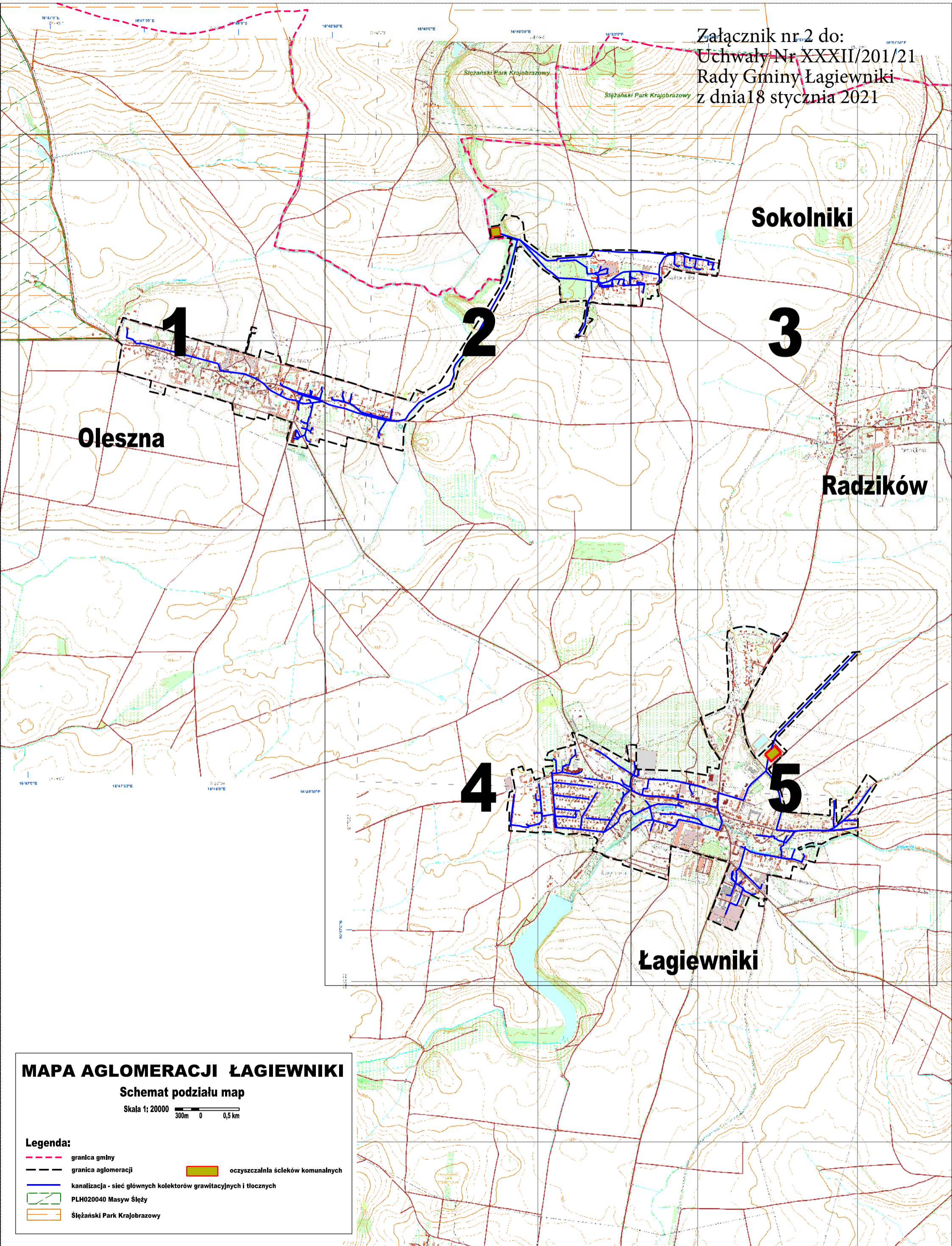
Lp.	Wyszczególnienie	Nie	Tak
1	Miejscowe plany zagospodarowania przestrzennego		X
2	Studium uwarunkowań i kierunków zagospodarowania przestrzennego gminy		X
3	Decyzje o ustaleniu lokalizacji inwestycji celu publicznego	X	
4	Wieloletnie plany rozwoju i modernizacji urządzeń wodociągowych i kanalizacyjnych		X
5	Inne (wymienić): Decyzje pozwolenia na budowę; Decyzje środowiskowe	X	

- ad. 1. miejscowe plany zagospodarowania przestrzennego wsi Łagiewniki, zatwierdzone uchwałą nr XXX/217/2002 Rady Gminy w Łagiewnikach z dnia 29 kwietnia 2002 roku, opublikowany w Dzienniku Urzędowym Województwa Dolnośląskiego nr 177 poz. 2567 z dnia 20 sierpnia 2002 r. z późn. wielokrotnymi zmianami, ostatnia uchwałą XXXI/230/17/ z 27 kwietnia 2017 r.;
- ad. 2. studium uwarunkowań i kierunków zagospodarowania przestrzennego Gminy Łagiewniki, zatwierdzone uchwałą nr nr XX/90/11 z dnia 29 grudnia 2011 r., zmienione uchwałą nr XIV/89/19 Rady Gminy w Łagiewnikach z dnia 31 października 2019 roku;
- ad. 4. Wieloletni plan rozwoju i modernizacji urządzeń wodociągowych i kanalizacyjnych dla miasta i gminy Łagiewniki na lata 2018 -2021. (Autorstwa Zakładu Usług Komunalnych Sp. z o.o. z listopada 2017 r., przyjęty uchwałą nr XXXIX/292/18 Rady Gminy Łagiewniki z dnia 25 stycznia 2018 r.).

II. Część graficzna (stanowi załącznik nr 2 do Uchwały)

W załączeniu przedstawiono mapę Aglomeracji Łagiewniki w skali 1: 10 000 zawierającą:

- a. oznaczenie granic obszaru aglomeracji;
- b. schematyczny układ sieci kanalizacji komunalnej;
- c. oznaczenie znajdujących się na terenie aglomeracji oczyszczalni ścieków komunalnych, do których odprowadzane są ścieki komunalne;
- d. oznaczenie granic administracyjnych gminy;



MAPA AGLOMERACJI ŁAGIEWNIKI
Schemat podziału map
Skala 1: 20000

Legenda:

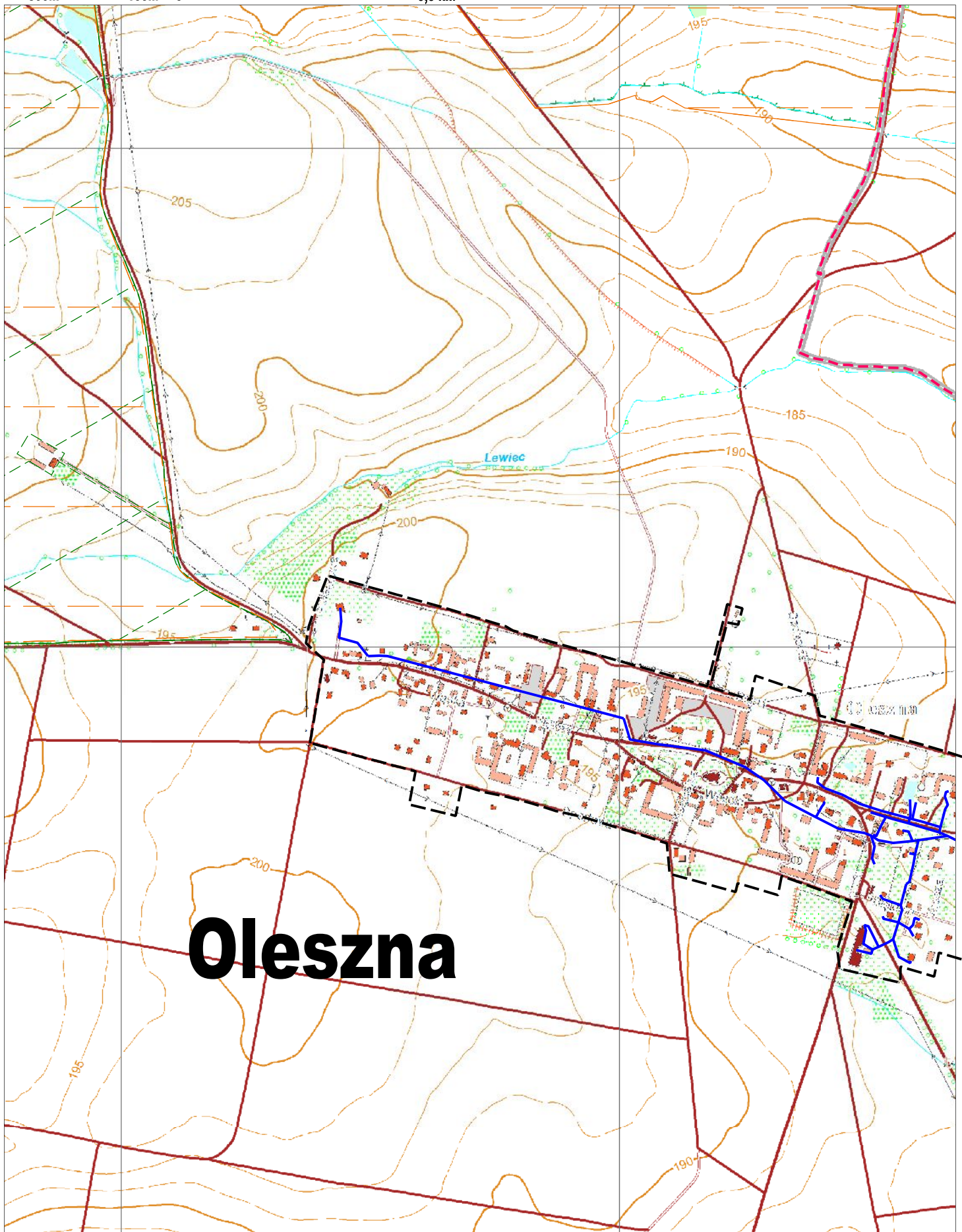
- granica gminy
- granica aglomeracji
- kanalizacja - sieć głównych kolektorów grawitacyjnych i tłocznych
- PLH020040 Masyw Ślęży
- Śląski Park Krajobrazowy
- oczyszczalnia ścieków komunalnych

Skala 1: 10000

300m 100m 0 0,5 km

MAPA AGLOMERACJI ŁAGIEWNIKI

Arkusz: 1

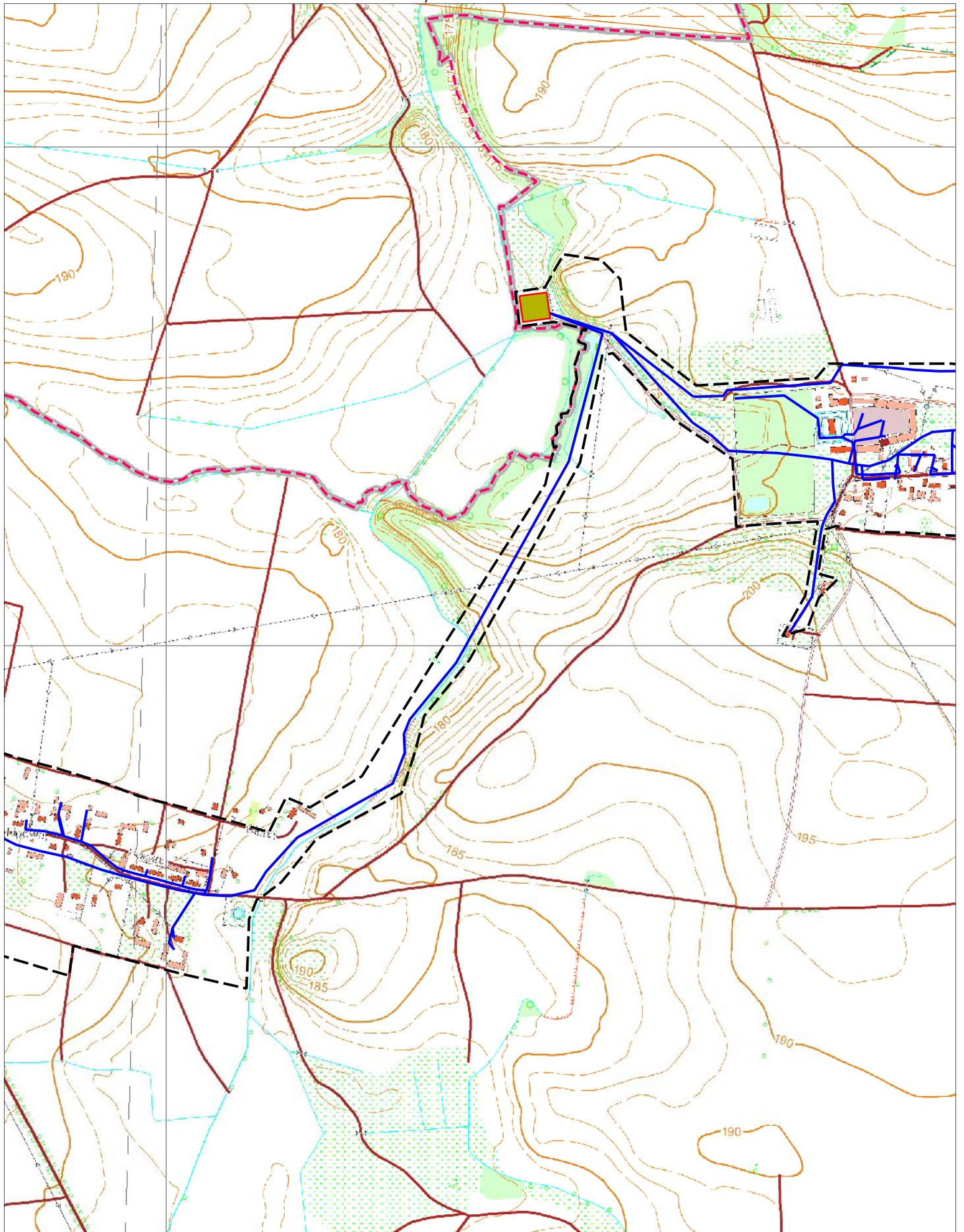


Skala 1: 10000

300m 100m 0 0,5 km

MAPA AGLOMERACJI ŁAGIEWNIKI

Arkusz: 2

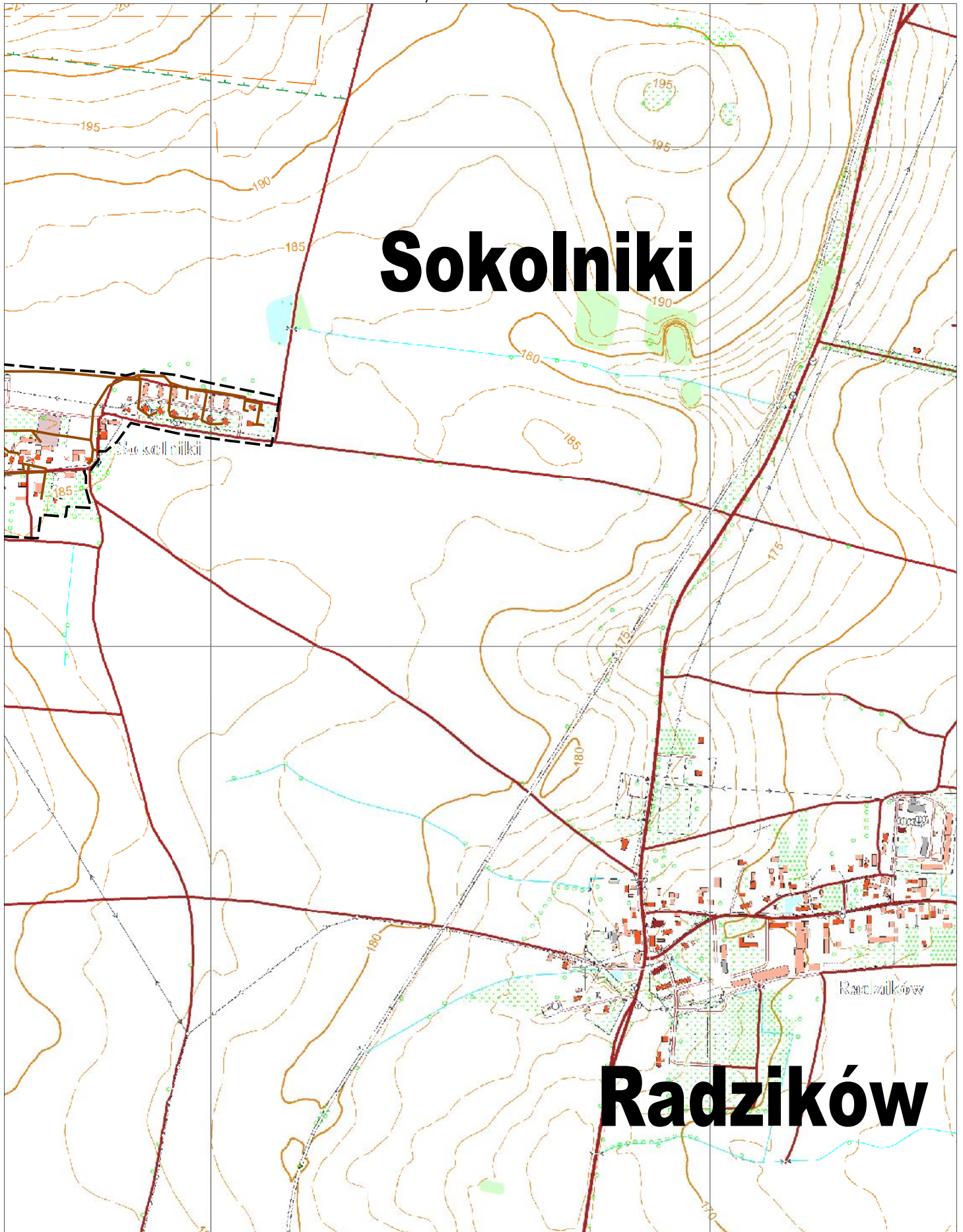


Skala 1: 10000



MAPA AGLOMERACJI ŁAGIEWNIKI

Arkusz: 3

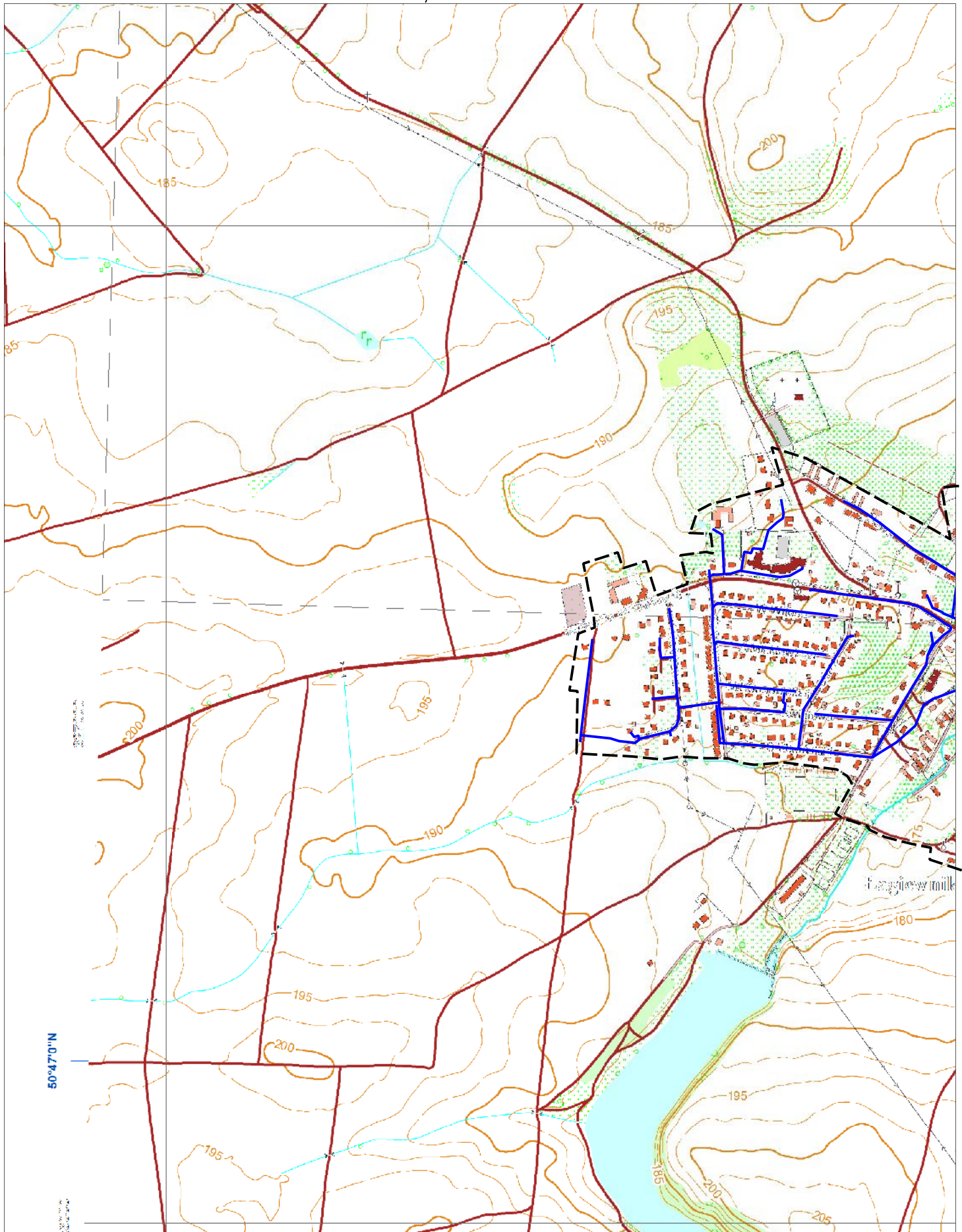


Skala 1: 10000



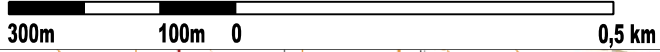
MAPA AGLOMERACJI ŁAGIEWNIKI

Arkusz: 4



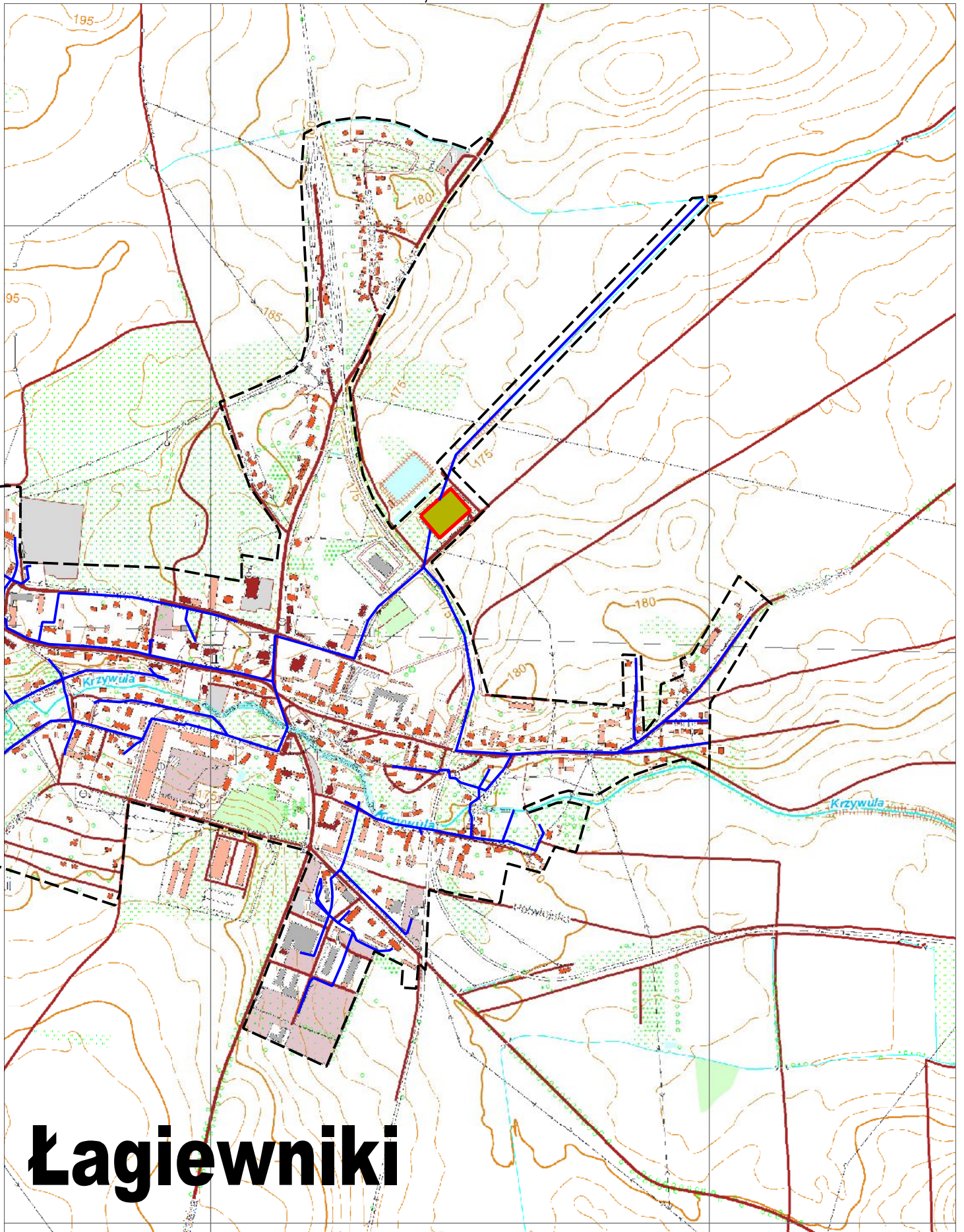
50°47'0"N

Skala 1: 10000



MAPA AGLOMERACJI ŁAGIEWNIKI

Arkusz: 5



Łagiewniki

Uzasadnienie

Podjęcie uchwały o wyznaczenie granic, obszaru i wielkości Aglomeracji Łagiewniki jest konieczne z powodu zmienionego otoczenia prawnego. Zapis art. 565 ust. 2 ustawy Prawo wodne (t.j. Dz.U.2020 r. poz. 310) wszystkie dotychczas istniejące aglomeracje ustanowione przed 1 stycznia 2018 roku tracą ważność po dniu 31 grudnia 2020 r. Zgodnie z obowiązującym zapisem powinny być one ustanawiane nowymi Uchwałami Rad Gmin. Ponadto, zgodnie z Prawem wodnym oraz Dyrektywą nr 271/EWG/91, nie jest możliwe zlikwidowanie Aglomeracji o wielkości większej niż 2 000 RLM oraz takiej, która uzyskała dofinansowanie na inwestycje w ramach Krajowego Programu Oczyszczania Ścieków Komunalnych (KPOŚK). Dotychczasowa Aglomeracja Łagiewniki została wyznaczona Uchwałą Nr XVII/459/15 Sejmiku Województwa Dolnośląskiego z dnia 30 grudnia 2015 r. w sprawie utworzenia Aglomeracji Łagiewniki (Dz. Urzędowy woj. dolnośląskiego, z 2016, poz. 167). Również prowadzone na jej terenie inwestycje uzyskiwały pomoc finansową w ramach KPOŚK. Obie te przesłanki powodują konieczność podjęcia Uchwały Rady Gminy w celu utrzymania w dalszym ciągu tej Aglomeracji w ramach KPOŚK. Pozostanie ona pod tą samą nazwą, ale ze względu na zaktualizowanie przewidywanej liczby stałych i czasowych mieszkańców, którzy są podłączeni do sieci Aglomeracji, okazało się konieczne dokonanie nieznacznej korekty jej granic i obszaru oraz nowych obliczeń RLM Aglomeracji. Propozycja ustanowienia Aglomeracji Łagiewniki została przygotowana zgodnie z obowiązującym aktualnymi Wytycznymi PGW WP i MGMIŻŚ do wyznaczania, zmiany lub likwidacji obszarów i granic aglomeracji z lipca 2019 roku oraz z Rozporządzeniem Ministra Gospodarki Morskiej i Żeglugi Śródlądowej z dnia 27 lipca 2018 roku w sprawie sposobu wyznaczania obszaru i granic aglomeracji, (Dz.U.2018.1586) z uwzględnieniem dyspozycji zawartych w Rozdziale 3 ustawy z dnia 20 lipca 2017 r. Prawo wodne (tj. Dz.U.2020.310). Układ graficzny Uchwały i zawartość merytoryczna poszczególnych jej punktów wynika z pisma Państwowego Gospodarstwa Wodnego Wody Polskie nr WA.RZŚ.4031.211.2020.RFM z dnia 15 lipca 2020 r. oraz wskazówek zawartych w Poradniku dla Samorządów wyznaczających Aglomeracje z września 2020, w których zalecono m.in., aby zagadnienia wymienione w § 4 ust.1 pkt.1 lit. a)-f) cytowanego wyżej Rozporządzenia MGMIŻŚ z dnia 27 lipca 2018 r. były sformułowane bezpośrednio w treści Uchwał wyznaczających aglomeracje, a nie były jedynie elementem załącznika do tych Uchwał.